



MAZOWIECKA
REGIONALNA
ORGANIZACJA
TURYSTYCZNA





DZIAŁALNOŚĆ TURYSTYCZNA SZANSĄ ROZWOJU OBSZARÓW WIEJSKICH

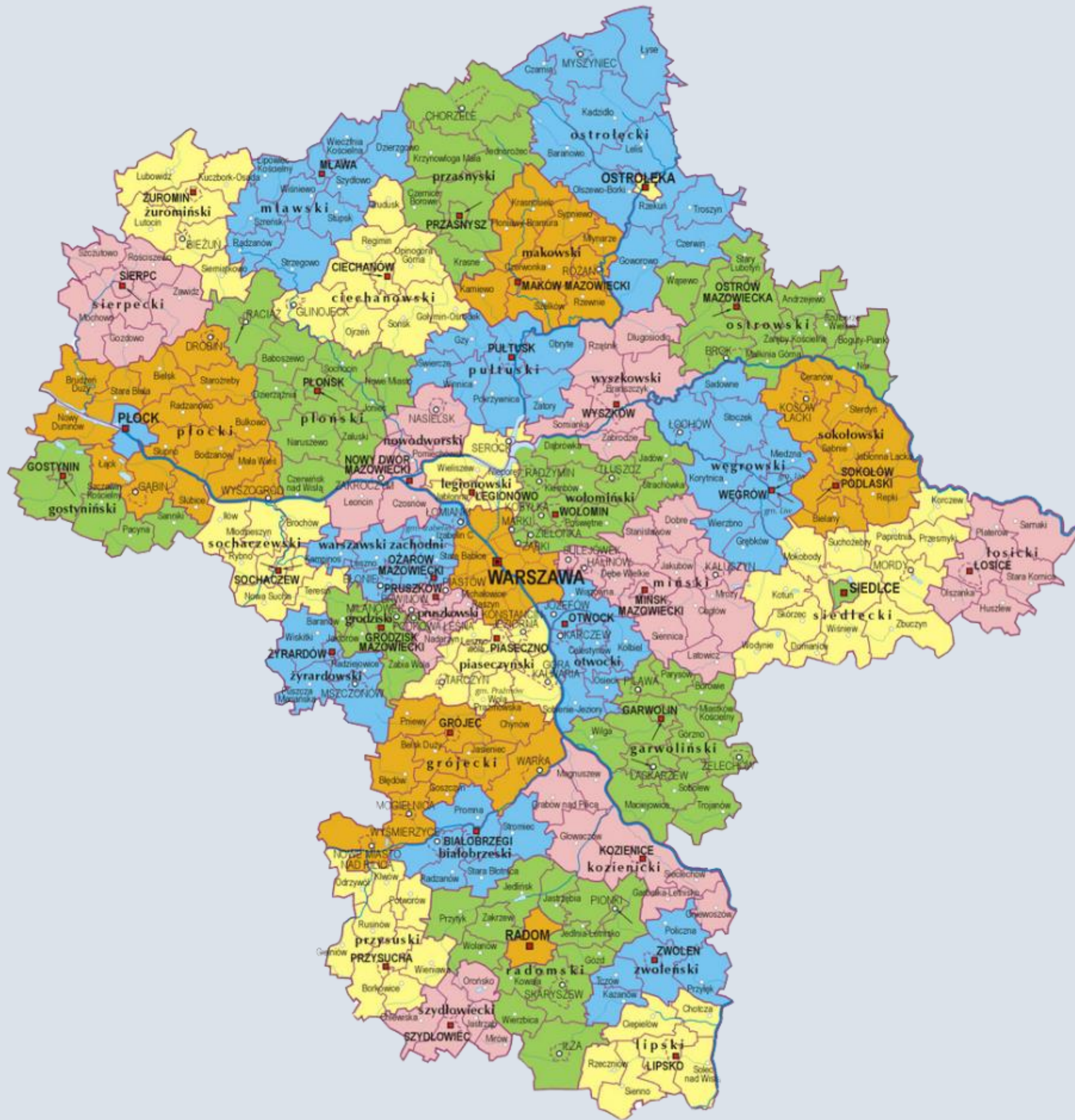


Izabela Stelmańska

Prezes Zarządu

Mazowieckiej Regionalnej Organizacji Turystycznej





WOJEWÓDZTWO MAZOWIECKIE

- przewaga obszarów wiejskich
- 37 powiatów i 5 miast na prawach powiatu
- 314 gmin – 35 miejskich, 53 miejsko-wiejskich i 226 wiejskich
- Ponad **33%** mieszkańców regionu związanych z **TERENAMI WIEJSKIMI**

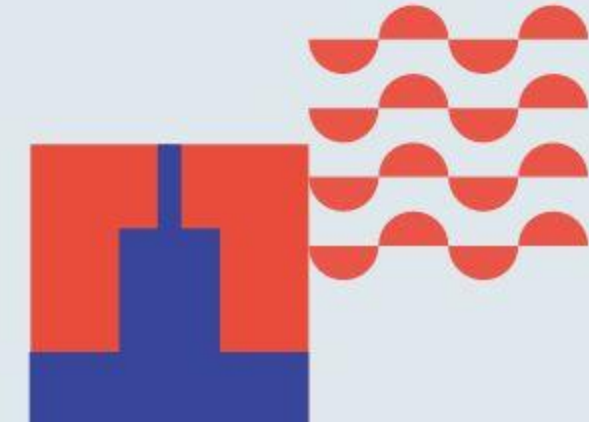




1. TURYSTYKA WIEJSKA



MAZOWIECKA
REGIONALNA
ORGANIZACJA
TURYSTYCZNA



TURYSTYKA WIEJSKA

Turystyka wiejska - wielosektorowa dziedzina gospodarki mocno zakorzeniona w kulturze, środowisku społecznym i przyrodniczym obszarów wiejskich.

Obszary wiejskie stanowią dobry grunt pod budowę oferty turystycznej wysokiej jakości. Ich wielość i różnorodność stanowi potencjał konkurencyjny polskiej wsi.

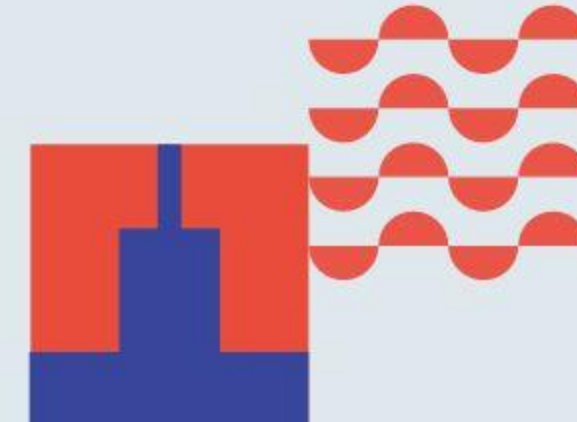
TURYSTYKA WIEJSKA ≠ AGROTURYSTYKA

Turystyka wiejska, oprócz pokazania produkcji roślinnej, zwierzęcej i przetwórstwa, obejmuje także i te rodzaje działalności ludzkiej, które wiążą się z życiem na wsi: kulturą, religią, z tym wszystkim, co się kryje pod pojęciem etnografii.





2. TRENDY I PROGNOZY W TURYSTYCE NA OBSZARACH WIEJSKICH



WYBÓR OFERTY

Wybór oferty, w tym oferty turystycznej (wzrost liczby konsumentów) odbywa się coraz częściej w oparciu o wyznawane wartości.

To zjawisko-zachowanie „**belief-driven buying**” oznaczające, że konsumenci oczekują aktualnie dużo więcej od firm/podmiotów świadczących usługi niż tylko dobrej ceny i wysokiej jakości.



TURYSTYKA ZRÓWNOWAŻONA

- Podróżowanie w sposób odpowiedzialny uwzględniający dbałość o środowisko naturalne i lokalną społeczność
- Wybór środków komunikacji ograniczających ślad węglowy
- Wybór miejsc turystycznych, które prowadzą świadomą politykę zrównoważonego rozwoju w tym:
 - Chroniących środowisko naturalne
 - Nastawionych proekologicznie
 - Wykorzystujących odnawialne źródła energii
 - Dbających o zmniejszanie ilości plastiku
 - I odpadów w codziennym obiegu
- Rozwój turystyki cyrkularnej polegającej na efektywnym wykorzystaniu już istniejącej infrastruktury turystycznej i ekonomicznym korzystaniu z już dostępnych zasobów



ZMIANA ZACHOWANIA TURYSTÓW PO PANDEMII

Zmiana „kierunku” – duże zatłoczone miasta i destynacje na miejsca w ciszy i spokoju i dbałość o własne zdrowie pod kątem fizycznym, psychicznym, duchowym.

Wzrost popularności kategorii **slow travel**.

Uwzględnianie w czasie wypoczynku elementów higieny psychofizycznej

Wyjazd jako okazja do odzyskiwania równowagi psychicznej, czasu na zdrowy sen, minimalizację stresu i pełen relaks (sauna, balia, zabiegi masażu etc).

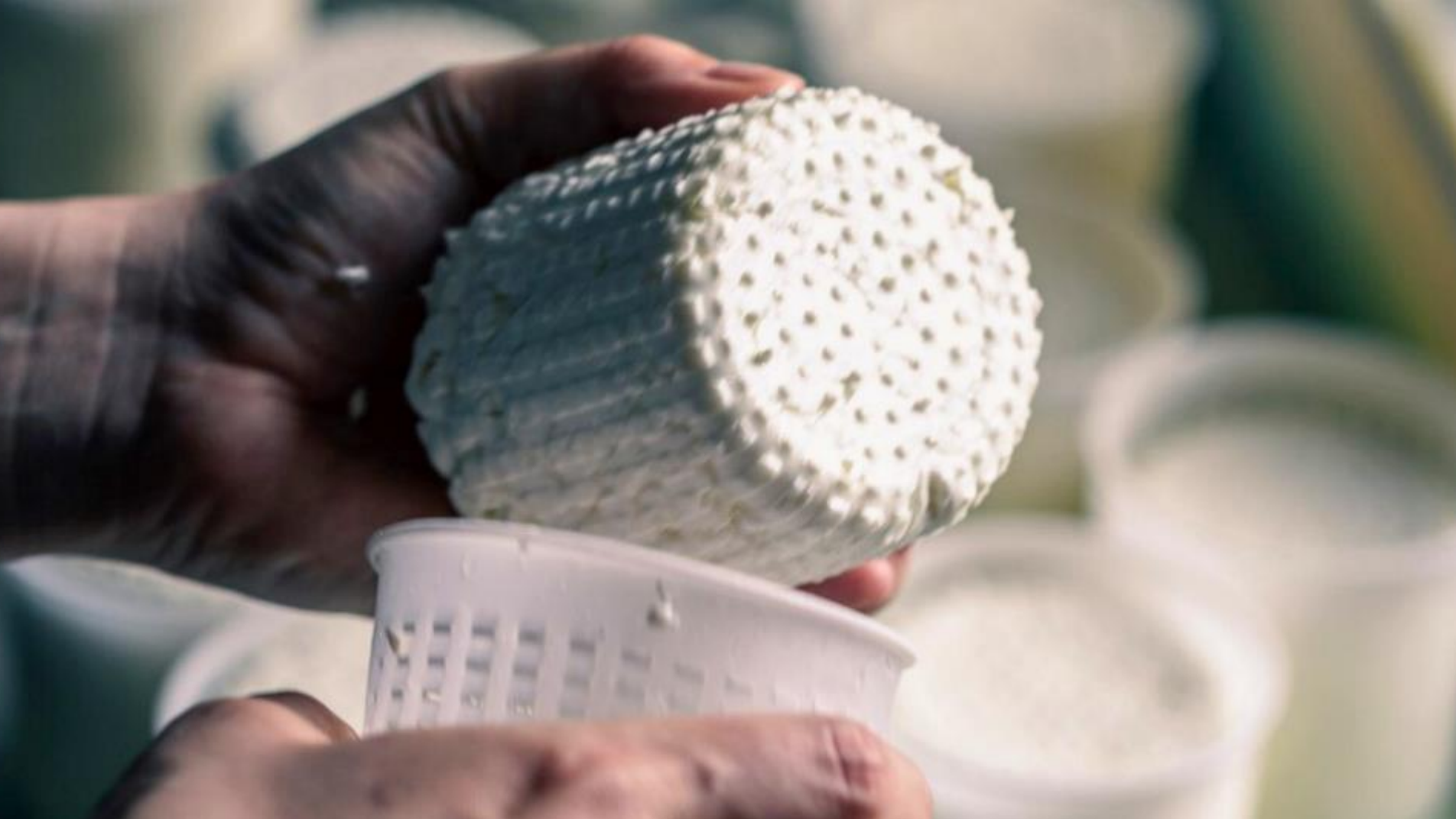




DOŚWIADCZENIE TURYSTY JAKO PODSTAWOWY ELEMENT PODRÓŻY

- „Zanurzenie” się w naturze i ciszy
- Obcowanie i doświadczanie lokalności
- Bezpośrednie zaangażowanie w oferowane aktywności (np. Warsztaty)
- Bezpośredni kontakt i nawiązywanie relacji ze społecznością lokalną
- Wspólnotowe przeżywanie np. Wspólne przygotowanie jedzenia i spożywanie przy wspólnym stole





JEDZENIE JAKO JEDEN Z MOTYWÓW PODRÓŻY

- Turystyka kulinarna jako jedna z najbardziej dynamicznie rozwijającej się kategorii w branży turystycznej
- Połączenie doświadczeń smakowych z kontekstem kulturowym miejsca
- Zainteresowanie wydarzeniami kulinarnymi i produktami lokalnymi
- Udział w aktywnościach kulinarnych np. Warsztatach kulinarnych



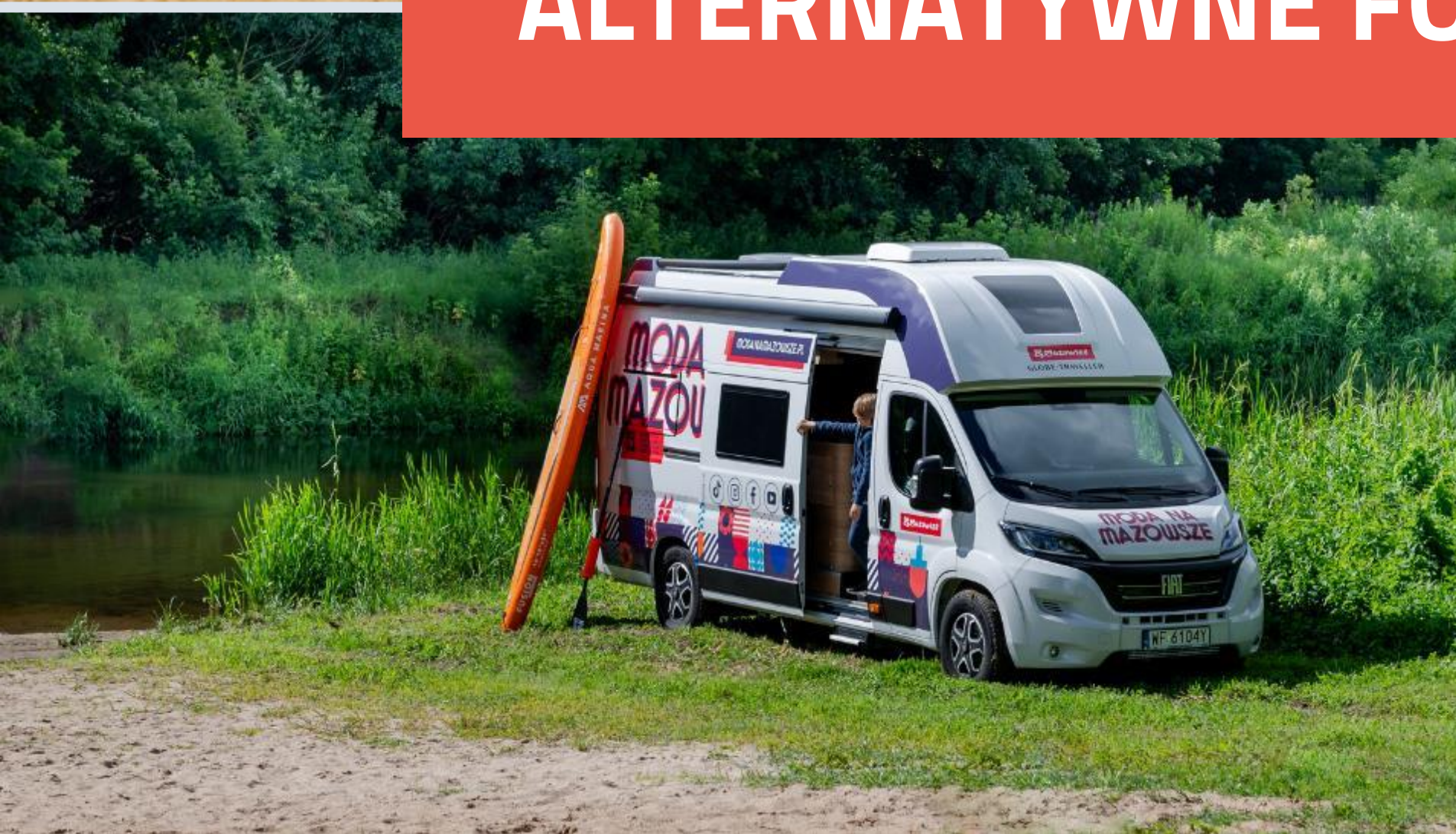
*caravaning



*glamping



ALTERNATYWNE FORMY WYPOCZYNKU





TRENDY BRANŻOWE- TURYSTYKA NA OBSZARACH WIEJSKICH

Najważniejsze trendy określone dla branży agroturystyki w polsce:

- Pakiety usług – analogiczne jak w przypadku dużych podmiotów np. Biur turystycznych
- Dywersyfikacja usług – czyli poszerzanie własnej oferty
- Specjalizacja czyli poszukiwanie wyróżnika / własnej niszy rynkowej
- Zagroda edukacyjna – poszerzanie działalności w oparciu o edukację zwłaszcza kierowanej dla rodzin z dziećmi
- Ucieczka z portali czyli budowa własnych relacji z klientami

Źródło: Raport przygotowany dla KOWR - Centrum Doradztwa Rolniczego w Brwinowie, 2020 rok

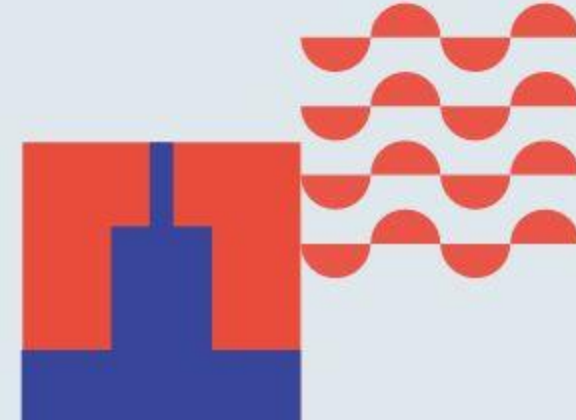




3 POTENCJAŁ I PROBLEMY TURYSTYKI NA OBSZARACH WIEJSKICH



MAZOWIECKA
REGIONALNA
ORGANIZACJA
TURYSTYCZNA



KTO KORZYSTA Z POLSKIEJ AGROTURYSTYKI?

- Rodziny z dziećmi i własnymi zwierzętami domowymi
- Pochodzący z dużych miast;
 - mający dobry status ekonomiczny
- Interesujący się lokalnością oraz kwestiami środowiska
- Dojrzały, ale nowocześni
- Podczas urlopu szukają wyciszenia





CO OSOBY ZAINTERESOWANE AGROTURYSTYKĄ BIORĄ POD UWAGĘ?

Gdy wybierają idealne miejsce na urlop w agroturystyce przede wszystkim sugerują się:

- Stronami www obiektów
- Opiniami rodziny i znajomych (ich osobistym doświadczeniem)
- Wynikami wyszukiwania w Google (top 10 wyników)

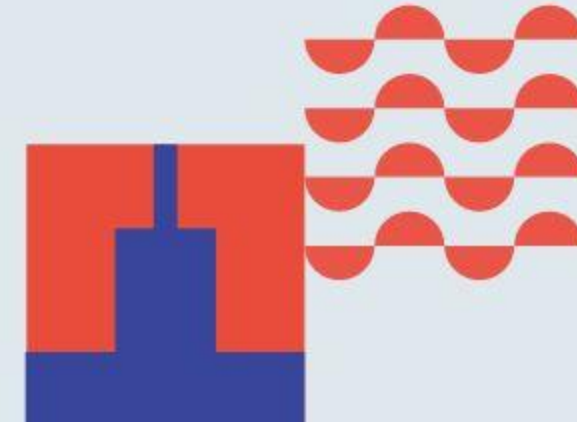




4. POTENCJAŁ WOJEWÓDZTWA



MAZOWIECKA
REGIONALNA
ORGANIZACJA
TURYSTYCZNA



KAMPINOSKI PARK NARODOWY

Jeden z nielicznych na świecie leżących w bezpośrednim sąsiedztwie stolicy

PARKI KRAJOBRAZOWE

Liczba: 9, w tym:

5 w całości w granicach województwa

4 częściowo w granicach województwa:

REZERWATY PRZYRODY

Liczba 190 , o łącznej powierzchni przekraczającej 19 400 ha.



Kampinoski Park
Narodowy

Parki Krajobrazowe



Rezerwaty przyrody



OBSZARY CHRONIONEGO KRAJOBRAZU

Liczba: 31

OBSZARY NATURA 2000:

- 16 obszarów specjalnej ochrony ptaków (PLB)
- 59 specjalnych obszarów ochrony siedlisk lub obszarów mających znaczenie dla Wspólnoty (PLH)
- 1 obszar ochrony ptaków i siedlisk przyrodniczych (PLC)

UŻYTKI EKOLOGICZNE

Liczba: 901

ZESPOŁY PRZYRODNICZO KRAJOBRAZOWE

Liczba: 36

KOMPLEKSY LEŚNE

ZIELONY PIERŚCIEŃ WARSZAWY

Źródło: https://pl.wikipedia.org/wiki/Kategoria:Lasy_w_wojew%C3%B3dztwie_mazowieckim



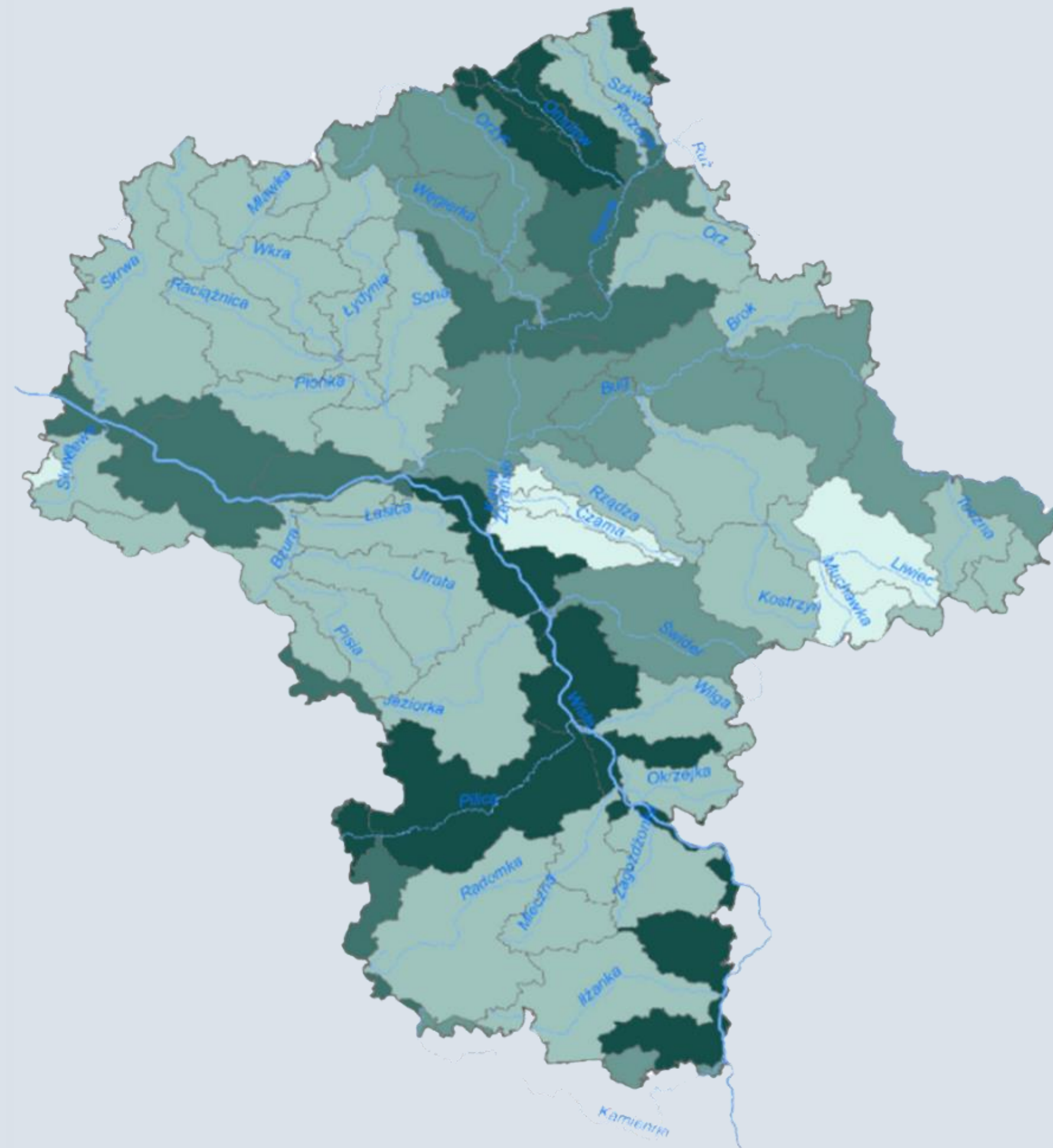
ZASOBY WODNE

RZEKI

Ponad 20 rzek do wykorzystania, w tym Wisła o dł. 288,8 km na terenie województwa
Ponad 20 rzek do wykorzystania, w tym Wisła o dł. 288,8 km na terenie województwa mazowieckiego

JEZIORA

Najważniejsze jeziora:
Jezioro Zegrzyńskie (sztuczny zbiornik wodny) 33 km², największe jeziora: Zdworskie 355,4 ha, Urszulewskie 308,1 ha, Lucieńskie 203,3 ha





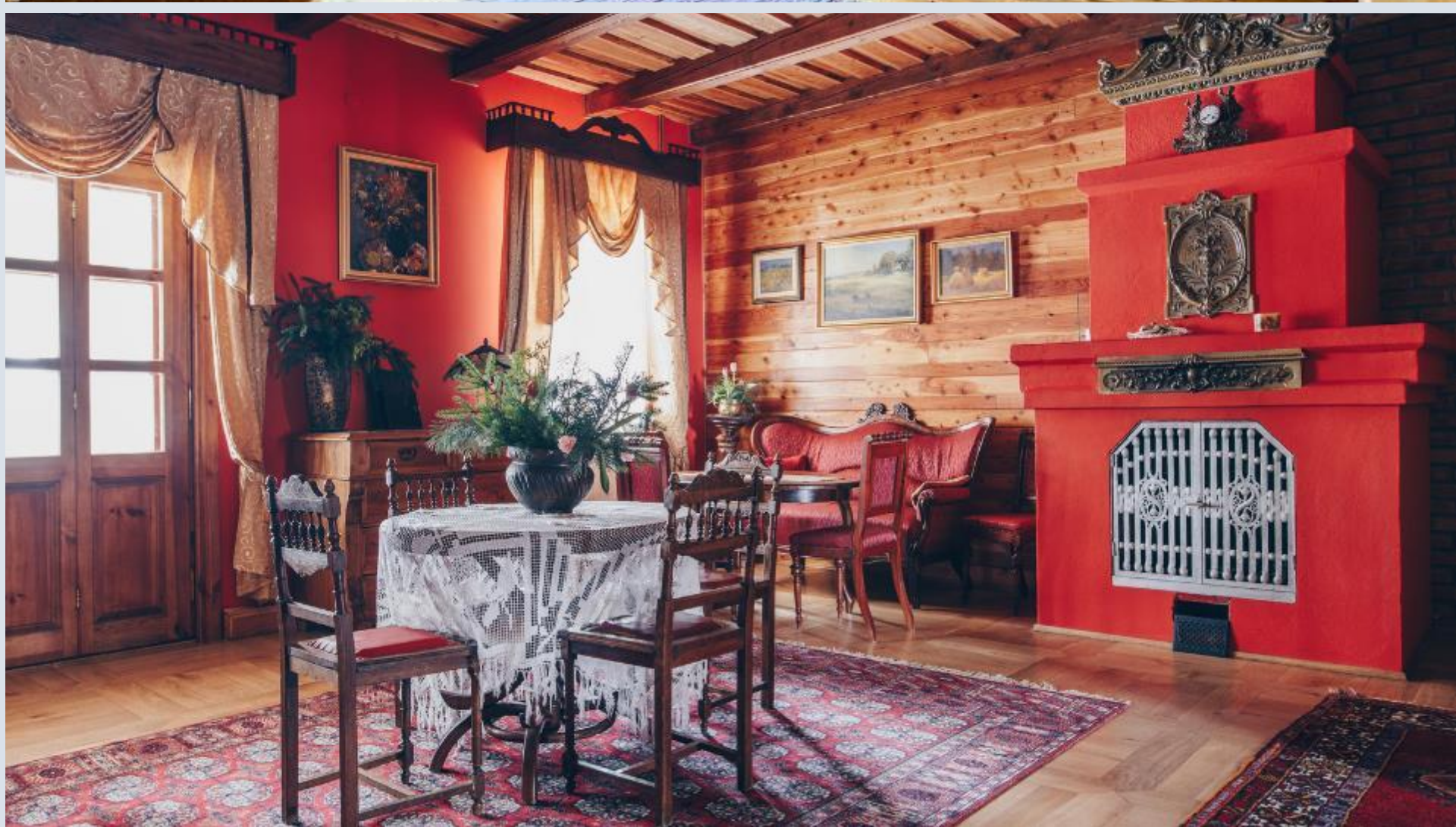
POTENCJAŁ KULTUROWY

- Koła gospodyń wiejskich – 1961
- Dziedzictwo kulinarne regionu
- Produkty tradycyjne – 167
- Twórcy ludowi
- Wydarzenia
- Oferta edukacyjna



UWARUNKOWANIA FINANSOWE PROWADZENIA DZIAŁALNOŚCI TURYSTYCZNEJ NA OBSZARACH WIEJSKICH

- duża część (około 60%) korzysta ze zwolnienia podatkowego, które umożliwiają zapisy artykułu 21 pkt 43 ustawy z dnia 26 lipca 1991 r. o podatku dochodowym od osób fizycznych
- Ponad 43% osób prowadzi działalność na większą skalę płacąc podatki w oparciu o kartę podatkową lub na zasadach ogólnych
- Blisko połowa badanych deklaruje, że udział dochodów osiągniętych z prowadzenia działalności turystycznej w ogólnych dochodach gospodarstwa domowego wynosi do 20%
- Nocleg oraz wyżywienie (przy spadających wskaźnikach gospodarstw prowadzących wyżywienie) nie wystarczają do osiągnięcia rentowności z prowadzenia działalności turystycznej
- Inne źródła dochodów w gospodarstwie stanowią: dochody z gospodarstwa rolnego (52,7%), pracę etatową (29,5%) oraz emeryturę (23,6%). Działalność gospodarcza w tym zestawieniu wynosi mniej niż 5%.
- Duża część ankietowanych zauważyła trwałe zwiększenie zainteresowania wypoczynkiem na wsi (32%)



CZYNNIKI POZYTYWNE W PROWADZENIU DZIAŁALNOŚCI TURYSTYCZNEJ NA OBSZARACH WIEJSKICH

CZYNNIKI EKONOMICZNE

- dodatkowy dochód dla właścicieli gospodarstw, ale dla większości właścicieli w bardzo ograniczonym zakresie.
- Możliwość pozyskania dodatkowych środków finansowych na rozwój ze źródeł zewnętrznych.
- Połowa z gospodarstw realizujących działalność turystyczną prowadzi również działalność rolniczą, co pozwala na dywersyfikację dochodów. Gospodarstwa są w większości całoroczne.

CZYNNIKI INFRASTRUKTURALNE

- Pokoje gościnne znajdują się w większości wydzielonej części domu, choć wskazano również na samodzielne jednostki mieszkalne i domki
- Prawie połowa obiektów posiada zwierzęta gospodarskie stanowiące atrakcję turystyczną.
- Spora oferta usług/atrakcji dodatkowych oferowanych przez gospodarstwa, ale małe powiązanie z tradycją wsi i atrakcjami dostępnymi w okolicy



CZYNNIKI POZYTYWNE W PROWADZENIU DZIAŁALNOŚCI TURYSTYCZNEJ NA OBSZARACH WIEJSKICH

CZYNNIKI PSYCHOGRAFICZNE

- Agroturystyka to tradycja rodzinna, która często scala rodzinę dając wszystkim poczucie bezpieczeństwa i stabilizacji.
- Możliwości rozwoju gospodarstwa przez zachowanie dziedzictwa przyrodniczo – historycznego.
- Kontakt z klientami. Wielokrotnie kwaterodawcy powtarzali, że goście do nich regularnie wracają. Tworzą coś na kształt rodziny.
- Poczucie satysfakcji z wykonywanej pracy.
- Możliwość rozwoju gospodarstwa nie tylko dla gości, ale dla samego siebie (tzn. Elementy rekreacyjne wykorzystywane są również przez mieszkańców obiektu).





CZYNNIKI POZYTYWNE W PROWADZENIU DZIAŁALNOŚCI TURYSTYCZNEJ NA OBSZARACH WIEJSKICH

- duży wpływ na wzrost standardu życia mieszkańców wsi (**56,6%**).
- powstanie nowych miejsc pracy w sferze usług turystycznych i okołoturystycznych zmniejsza poziom bezrobocia w regionie (**54,3%**).
- poszukiwanie dodatkowych źródeł dochodu poza rolnictwem spowodowało, iż ludność wiejska podejmuje nowe wyzwania (**37,6%**).





CZYNNIKI POZYTYWNE W PROWADZENIU DZIAŁALNOŚCI TURYSTYCZNEJ NA OBSZARACH WIEJSKICH

- Prowadzenie działalności agroturystycznej poszerza kontakty społeczne, daje możliwość integracji środowiska wiejskiego (15,1%).
- Przyjmowanie turystów i wszechstronna ich obsługa łączy miejscową ludność i pobudza do działania.
- Rosnąca konkurencja na rynku agroturystycznym wymaga również zintegrowanej działalności całego środowiska wiejskiego w celu promocji swojej oferty i ciągłego podwyższania jakości produktu.



PROBLEMY JAKIE GENERUJE RUCH TURYSTYCZNY NA WSI

- **Zanieczyszczenia (36,4%)** powstałe w wyniku działalności turystycznej często wynikające z braku odpowiedniej infrastruktury turystycznej i wyposażenia np. Braku koszy na śmieci i toalet, braku punktów odbioru ścieków z jednostek wodnych i przyczep kempingowych.
- Do **degradacji środowiska przyrodniczego (27,9%)** przyczynia się często ruch turystyczny, który powoduje nadmierny hałas (**21,7%**).
- **Szkody w krajobrazie** powstają wskutek niewłaściwych form zwiedzania, związanych zazwyczaj z brakiem odpowiedniego przygotowania obiektów dla potrzeb ruchu turystycznego np. brakiem ścieżek i punktów widokowych.
- **zniekształcenie wiejskiego krajobrazu (10,9%)**. Jest to wynikiem niekontrolowanej rozbudowy obiektów turystycznych, niejednokrotnie znajdujących się na terenach najbardziej cennych przyrodniczo i krajobrazowo.

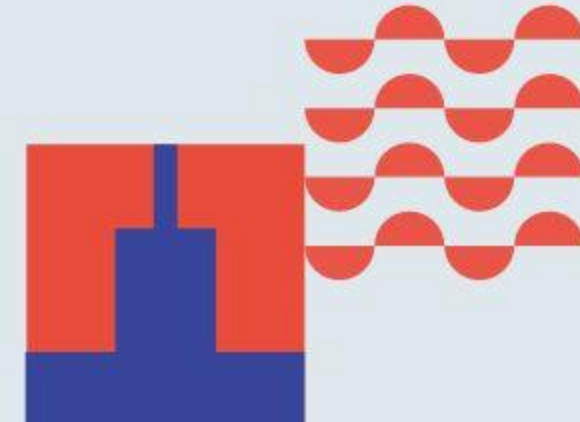




5 SEKTOR MICE A ROZWÓJ ■ OBSZARÓW WIEJSKICH



MAZOWIECKA
REGIONALNA
ORGANIZACJA
TURYSTYCZNA



ROZWÓJ LOKALNYCH OŚRODKÓW KONFERENCYJNYCH I GOSPODARSTW AGROTURYSTYCZNYCH

wydarzenia organizowane poza Warszawą promują lokalną ofertę i zachęcają uczestników do powrotu prywatnie, co wpływa na rozwój obiektów na wsiach



**AGROTURYSTYKA
MIRABELKOWE ZACISZE**



PAŁAC MAŁA WIEŚ



DWÓR ZAŚCIANEK

INWESTYCJE W EKOLOGICZNĄ BAZĘ TURYSTYCZNO-KONFERENCYJNĄ NA OBSZARACH WIEJSKICH

-
rozwój ekologicznych ośrodków konferencyjnych na terenach wiejskich woj. mazowieckiego, przyciąga firmy dbające o zrównoważony rozwój. W ten sposób obszary wiejskie stają się atrakcyjne dla biznesu, jednocześnie wspierając ochronę środowiska



**HOTEL AFRODYTA
BUSINESS & SPA**

TALARIA RESORT & SPA



**HOTEL BONIFACIO
SPA & SPORT RESORT**



WZROST ZAPOTRZEBOWANIA NA PRODUKTY LOKALNE

-
w trakcie eventów, konferencji i wyjazdów firmowych coraz częściej podkreśla się wartość regionalnych produktów i tradycyjnej kuchni



**TŁOCZNIĄ SOKÓW
W KLIMCZYCACH**



WINNICA DWÓRZNO



**MAZOWIECKIE WARSZTATY
KULINARNE**

ORGANIZACJA EVENTÓW W OŚRODKACH PRZYRODNICZYCH

-
organizacja wydarzeń w duchu zrównoważonego rozwoju, np. spotkań promujących ekologiczne rozwiązania, może przyciągnąć osoby zainteresowane ekoturystyką i ochroną środowiska



**KAMPINOSKI PARK
NARODOWY**



**KOZIENICKI PARK
KRAJOBRAZOWY**



**CHOJNOWSKI PARK
NARODOWY**

ORGANIZACJA WYJAZDÓW MOTYWACYJNYCH

-
wyjazdy integracyjne lub motywacyjne mogą być organizowane w miejscach, które oferują tradycyjne warsztaty i zajęcia, takie jak pieczenie chleba, wyrób serów czy warsztaty rzemieślnicze. Często są to miejsca zachowania tradycji i historii, oferują wyjątkową przestrzeń do organizacji wydarzeń motywacyjnych, które mogą edukować uczestników o lokalnej kulturze, rzemiośle i historii



**MUZEUM WSI
RADOMSKIEJ**



**MUZEUM WSI
MAZOWIECKIEJ W SIERPCU**



**DWÓR
MOŚCIBRODY**

ORGANIZACJA WYDARZEŃ SPORTOWO-REKREACYJNYCH

-
eventy sportowo-rekreacyjne przyciągają turystów i uczestników zainteresowanych aktywnością na świeżym powietrzu. Wydarzenia te są planowane w sposób przyjazny dla środowiska, co wspiera ideę zrównoważonego rozwoju. Takie wydarzenia promują również aktywność fizyczną na łonie natury



**MAZOWIECKI
GRAVEL**



**AKCJA CZYSTE RZEKI
MAZOWSZA**



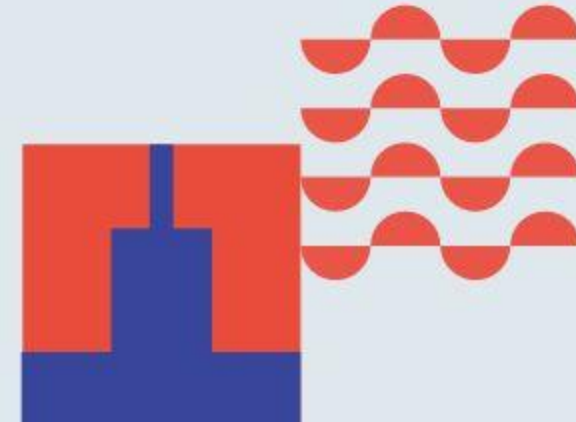
**TURNIEJ TENISOWY
KOZERKI OPEN**



5. PROJEKTY I PRZEWODNIKI



MAZOWIECKA
REGIONALNA
ORGANIZACJA
TURYSTYCZNA



PRZEWODNIK PO NAJCIEKAWSZYCH MIEJSCACH MAZOWSZA

Realizowany w ramach operacji „Tradycja mazowieckiej wsi dla turystyki i edukacji” oraz współfinansowanej ze środków Unii Europejskiej w ramach Planu Działania Krajowej Sieci Obszarów Wiejskich na lata 2014–2020 Plan operacyjny na lata 2022–2023



#Mazowiecka Wieś Zaprasza



PRZEWODNIK I MAPA „MAZOWIECKA WIEŚ ZAPRASZA CZĘŚĆ 2”

- zrealizowany w ramach operacji „Promocja rozwoju zrównoważonej turystyki na obszarach wiejskich Mazowsza” dofinansowanego ze środków Unii Europejskiej w ramach schematu II Pomocy Technicznej Programu Rozwoju Obszarów Wiejskich na lata 2014-2020.



#Mazowiecka Wieś Zaprasza



PRZEWODNIK PO NAJCIEKAWSZYCH MIEJSCACH MAZOWSZA

- realizowany w ramach operacji „Tradycja mazowieckiej wsi dla turystyki i edukacji” oraz współfinansowanej ze środków Unii Europejskiej w ramach Planu Działania Krajowej Sieci Obszarów Wiejskich na lata 2014–2020 Plan operacyjny na lata 2022–2023



Tradycja mazowieckiej wsi dla turystyki i edukacji



PRZEWODNIK I MAPA „MAZOWIECKA WIEŚ ZAPRASZA CZĘŚĆ 2”

-
Zrealizowany w ramach operacji „Promocja rozwoju zrównoważonej turystyki na obszarach wiejskich Mazowsza” dofinansowanego ze środków Unii Europejskiej w ramach schematu II Pomocy Technicznej Programu Rozwoju Obszarów Wiejskich na lata 2014-2020.



Tradycja mazowieckiej wsi dla turystyki i edukacji. Cz. 2



PRZEWODNIK PO OBIEKTACH TURYSTYKI WIEJSKIEJ NA MAZOWSZU

Przewodnik lifestylowo-turystyczny po najciekawszych obiektach agroturystyki i turystyki wiejskiej na Mazowszu, w ramach projektu pt. „Mazowiecka Wieś – atrakcyjna, bezpieczna, gościnna - wsparcie rozwoju i promocja turystyki na obszarach wiejskich na Mazowszu” realizowany z dotacji celowej Ministra Sportu i Turystyki z działu 40 – turystyka w 2023 na realizację zadań z zakresu turystyki w ramach Priorytetu 1 – Działania na rzecz rozwoju i promocji turystyki wiejskiej/agroturystyki.



KONFERENCJA „MAZOWIECKA WIEŚ – ATRAKCYJNA, BEZPIECZNA, GOŚCINNA”

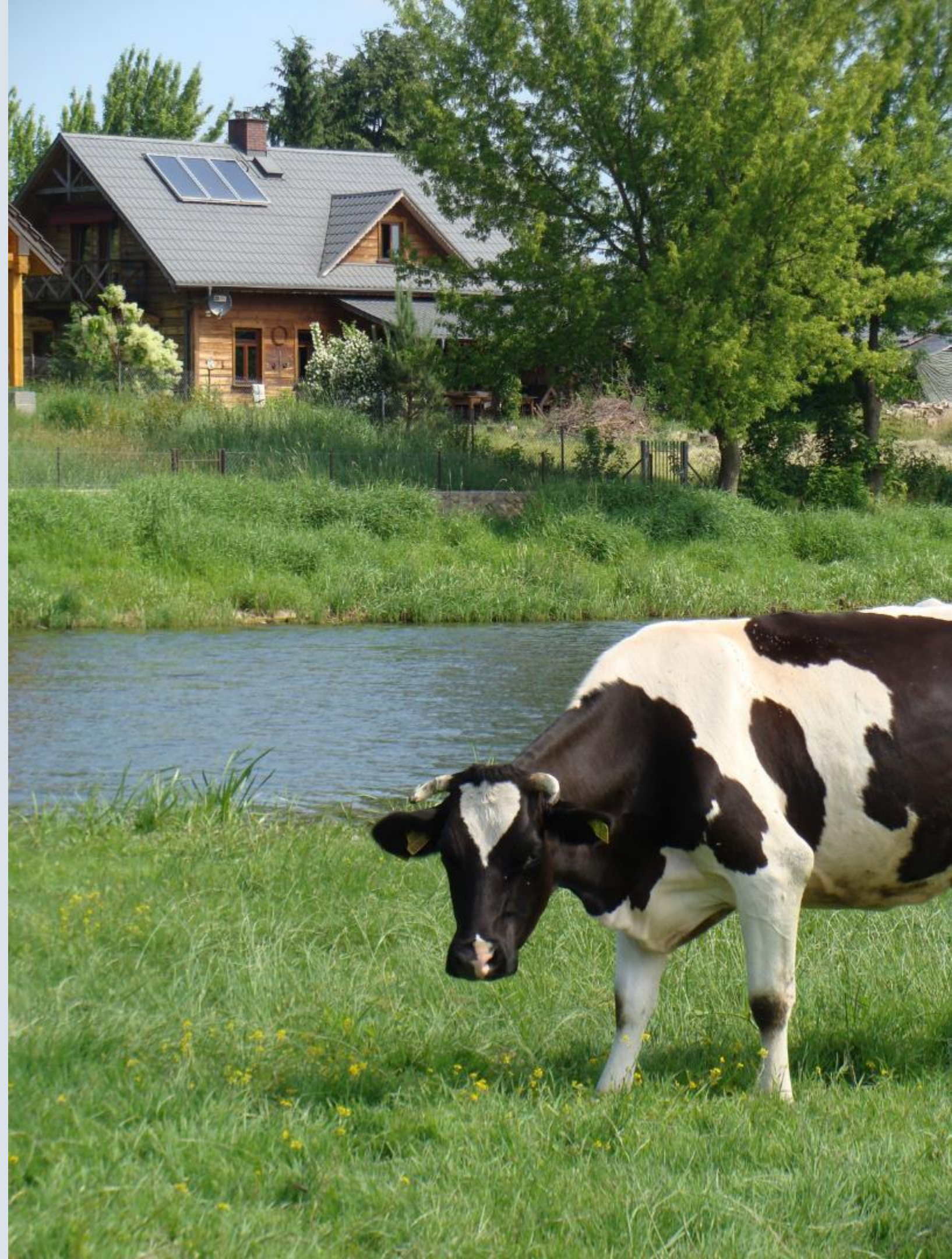
MAZOWIECKA
REGIONALNA
ORGANIZACJA
TURYSTYCZNA



PODSUMOWANIE

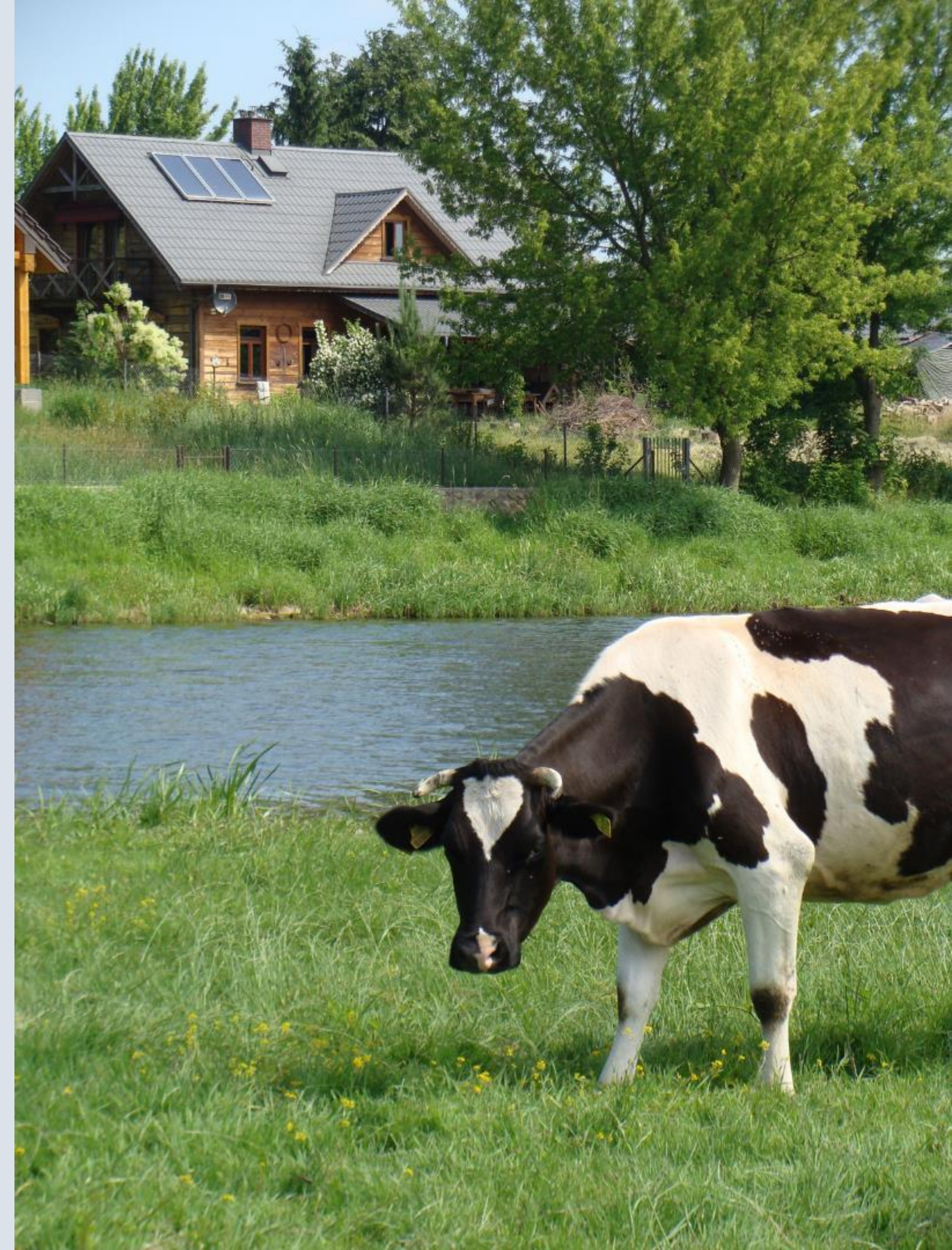
Projekty z zakresu turystyki mają bardzo istotny wpływ zarówno na rozwój społeczny jak i gospodarczy.

Wpływają pozytywnie na tworzenie nowych miejsc pracy, poprawę estetyki otoczenia oraz wzrost jego atrakcyjności, kreują potencjał turystyczny, który przyciąga turystów zarówno z kraju jak i z zagranicy, a tym samym przyczyniają się do wzrostu dochodów przedsiębiorców oraz dochodów gmin.



ŹRÓDŁA

1. Turystyka i Rozwój Regionalny Strona | 23Małgorzata Bogusz ORCID: 0000-0002-0852-1148malgorzata.bogusz@urk.edu.pl DOI 10.22630/TIRR.2022.18.15Małgorzata Bogusz Uniwersytet Rolniczy im. Hugona Kołłątaja w Krakowie Turystyka jako czynnik wielofunkcyjnego rozwoju obszarów wiejskich.
2. Program rozwoju i promocji turystyki wiejskiej na obszarze województwa mazowieckiego. Warszawa, październik 2023. Projekt pt. „Mazowiecka Wieś – atrakcyjna, bezpieczna, gościnna - wsparcie rozwoju i promocja turystyki na obszarach wiejskich na Mazowszu” realizowanego przez Mazowiecką Regionalną Organizację Turystyczną w 2023r. Zadanie zrealizowane przez Mazowiecką Regionalną Organizację Turystyczną z udziałem dotacji celowej Ministra Sportu i Turystyki z działu 40 – turystyka w 2023 na realizację zadań z zakresu turystyki w ramach Priorytetu 1 – Działania na rzecz rozwoju i promocji turystyki wiejskiej/agroturystyki.
3. Raport na temat podaży turystyki wiejskiej po pandemii COVID-19. Ministerstwo Sportu i turystyki. Warszawa, grudzień 2023. Zadanie realizowane na zlecenie i ze środków budżetowych Ministerstwa Sportu i Turystyki zgodnie z umową nr 2023.069/842/BP/DT z dnia 6.09.2023 roku
4. INFRASTRUKTURA I EKOLOGIA TERENÓW WIEJSKICH INFRASTRUCTURE AND ECOLOGY OF RURAL AREAS Nr 1/2011, POLSKA AKADEMIA NAUK, Oddział w Krakowie, s. 51–60 Komisja Technicznej Infrastruktury Wsi Iwona M. Batyk WPŁYW DZIAŁALNOŚCI TURYSTYCZNEJ NA ZRÓWNOWAŻONY ROZWÓJ OBSZARÓW WIEJSKICH WOJEWÓDZTWA WARMIŃSKO-MAZURSKIEGO
5. RAPORT KOŃCOWY dla badania ewaluacyjnego pn. „Wpływ usług turystycznych na rozwój gospodarczy regionu”. Projekt finansowany jest przez Unię Europejską ze środków Europejskiego Funduszu Rozwoju Regionalnego w ramach pomocy technicznej Regionalnego Programu Operacyjnego Województwa Opolskiego na lata 2007-2013. Badanie zrealizowane przez Fundeko Sp. J. na zlecenie Urzędu Marszałkowskiego Województwa Opolskiego.





MAZOWIECKA
REGIONALNA
ORGANIZACJA
TURYSTYCZNA

